



© Maanmittauslaitos ilmakuva v. 2020

Velvoitetarkkailun kertomaa:

# Pyhäjärven kalastus, saaliit ja kalojen kasvu



**KVVY**  
**Tutkimus Oy**



Tampere | Pori | Rauma | Vaasa | Hämeenlinna | Sastamala | Jyväskylä



kvvy.fi

# Kalastuksessa ja kalakannoissa isoja muutoksia ja muuttumattomuutta

---



## 1. Pyhäjärven kalataloudellinen yhteistarkkailu

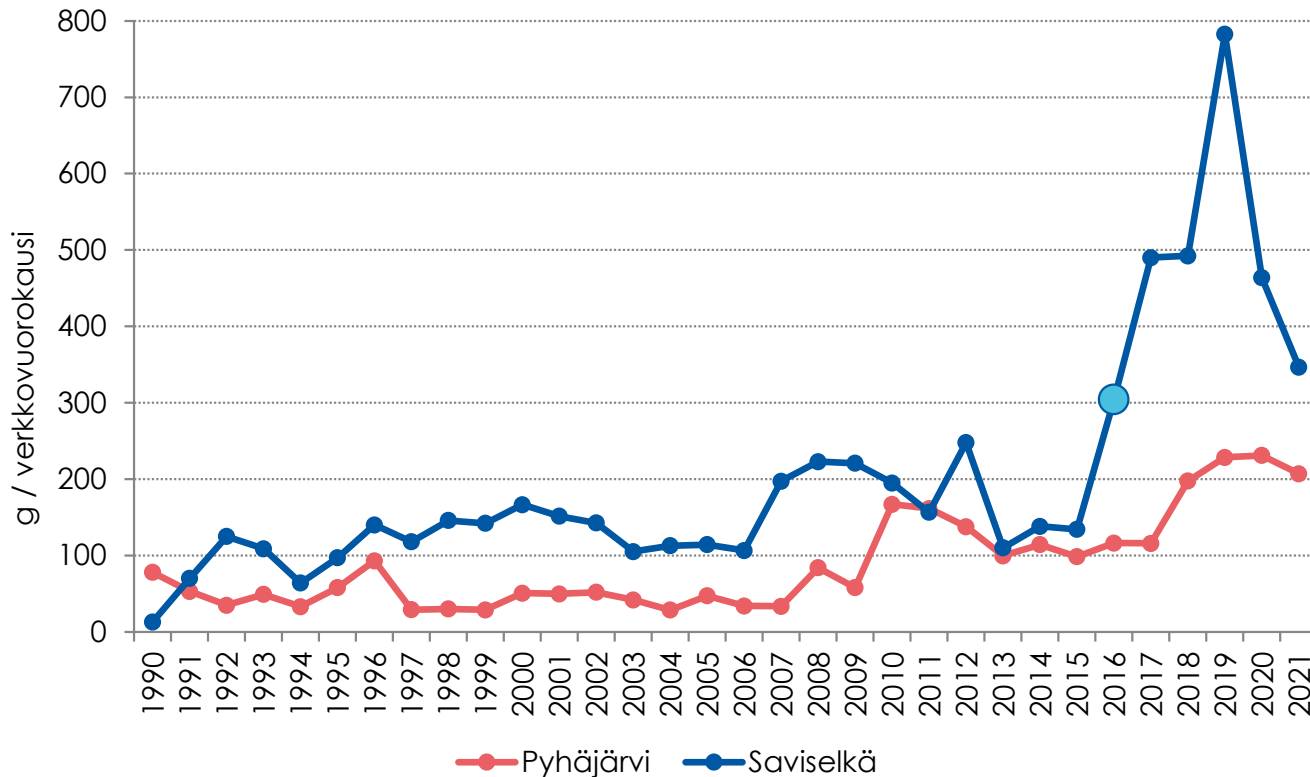
## 2. Vanajaveden reitin alaosan kalat. yhteistarkkailu

- 1. Pyhäjärven pohjoisosa ja Saviselkä (1980)-2021
- 2. Kirkkojärvi-Toutosens., Säijän-Sorvanselkä (1981)-2021
- Kalastustiedustelu, kirjanpitokalastus, verkkokoekalastus, ikä- ja kasvunäytteet, aistinvaraiset testit
- Pyhäjärven ja kalaston elpymistä vasta 80-90-luvuilla
- Tarkkailuhistoria kattaa 2/3 muoviverkkojen aikakaudesta
- Nykyaikaisen vapakalastuksen (kuha, hauki, ahven) historian pituus on korkeintaan 5 vuotta

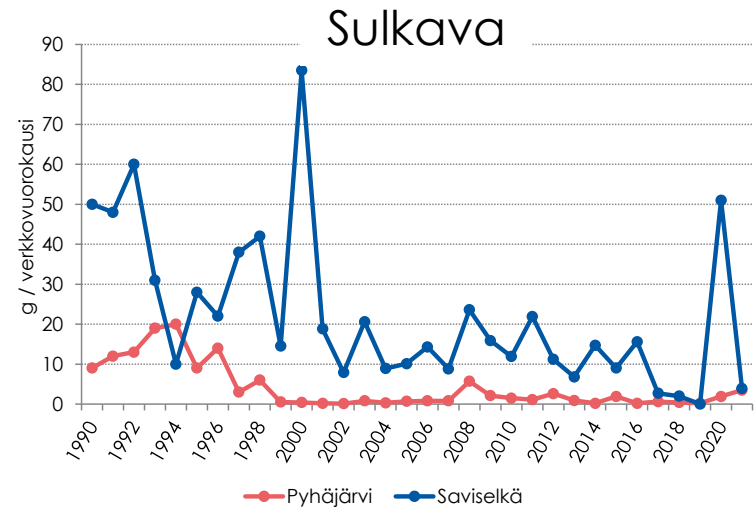
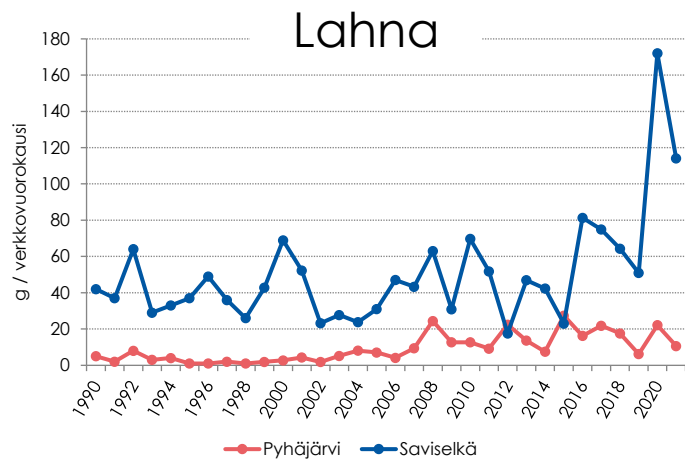
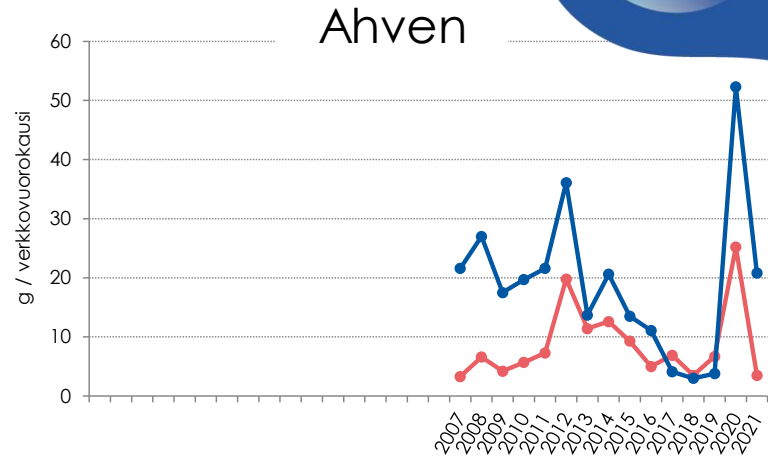
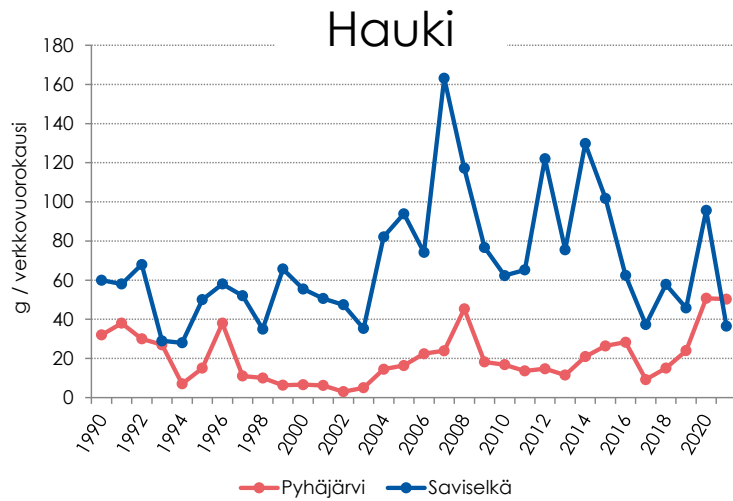
# Velvoitetarkkailun arkea: 1-2 vuoden työ näkyy pisteenä aikasarjan päässä



Kirjanpitokalastuksen kuhayksikkösaaliin aikasarja on tarkkailun tärkeimpiä kuvia (kuvaa tietyn kokoisten kuhien runsautta ja verkkokalastuksen saalisvarmuutta)



# Rehevän Saviselän saalisvaihtelut suurempia kuin karussa pohjoisosassa



Kirjanpitokalastus yksikkösaaliit 2021  
41-60 mm 30 m verkko (g/pyydvrk)

Saviselkä  
kuha 347 g  
**siika 62 g**  
sulkava 4 g  
**lahna 114 g**  
ahven 19 g

Pyhäjärven pohjoisosa  
kuha 207 g  
siika 13 g  
sulkava 4 g  
lahna 11 g  
ahven 3 g

Säijän-Sorvanselkä  
**kuha 600 g**  
siika 12 g  
sulkava 120 g  
lahna 47 g  
ahven 13 g

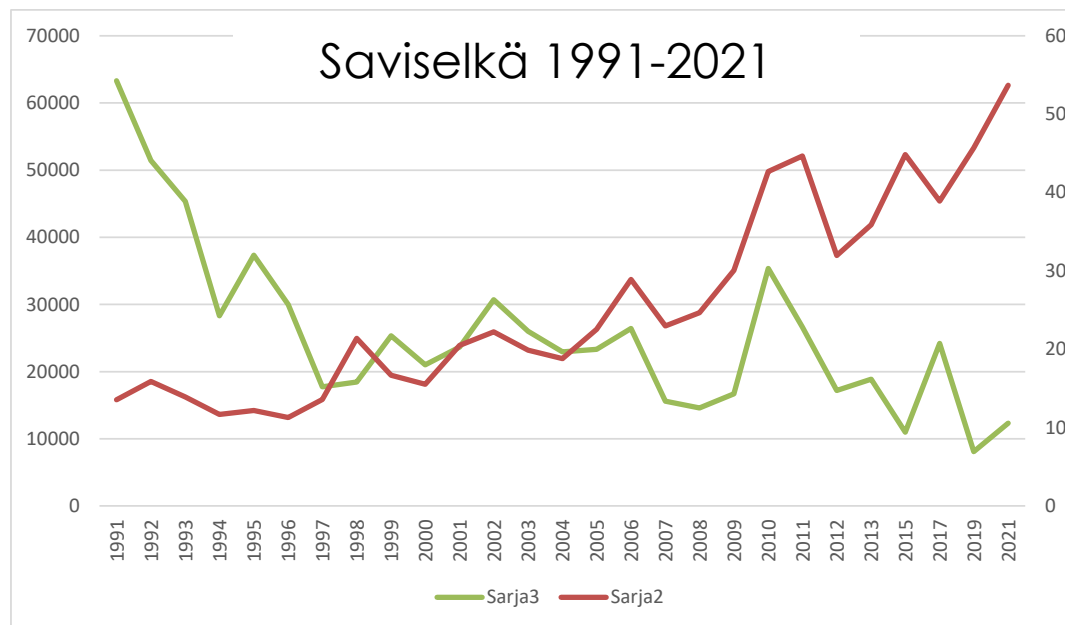
Kirkkojärvi-Toutonen  
kuha 153 g  
siika - g  
**sulkava 247 g**  
lahna 58 g  
**ahven 28 g**

# Kalastustiedustelujen yleistrendi näkyy Pyhäjärvenkin tuloksissa



- Etenkin paikallisluvilla tapahtuva kalastus vähenee, kuhasaalis paranee
- Velvoitetiedustelut kuvaavat vain osaa kalastuksesta (lähinnä vapaa-ajan verkkokalastus ja vetouistelu)
- "Yhden vavan" kalastus ja kaupallinen kalastus jäävät katveeseen

Vapaa-ajan verkkokalastuksen pyyntiponnistus (pyydvrk)



Kuhan saalisosuus kalastustiedustelussa

# Kalastustiedustelu 2021

## Saviselkä

~230 kalastajaa  
verkkokalastus 77 %  
saalisarvio 10 100 kg  
**7,2 kg/ha**  
**kuha 54 %**

## Pyhäjärven Pohjoisosa

~308 kalastajaa  
verkkokalastus 76 %  
saalisarvio 11 500 kg  
5,7 kg/ha  
kuha 35 %

## Säijän-Sorvanselkä

~520 kalastajaa  
verkkokalastus 64 %  
saalisarvio 26 400 kg  
5,8 kg/ha  
kuha 35 %

## Kirkkojärvi-Toutonen

~230 kalastajaa  
verkkokalastus 69 %  
saalisarvio 10 100 kg  
4,9 kg/ha  
kuha 28 %

# Kalastustiedustelu 2021

**kuha 54 %**  
ahven 12 %  
hauki 15 %  
**siika 6 %**  
kirjolohi 0,6 %  
särkikalat 9 %

kuha 35 %  
ahven 13 %  
hauki 12 %  
siika 1,4 %  
**kirjolohi 18 %**  
särkikalat 14 %

kuha 35 %  
ahven 17 %  
hauki 16 %  
siika 1,5 %  
kirjolohi 0,4 %  
särkikalat 25 %

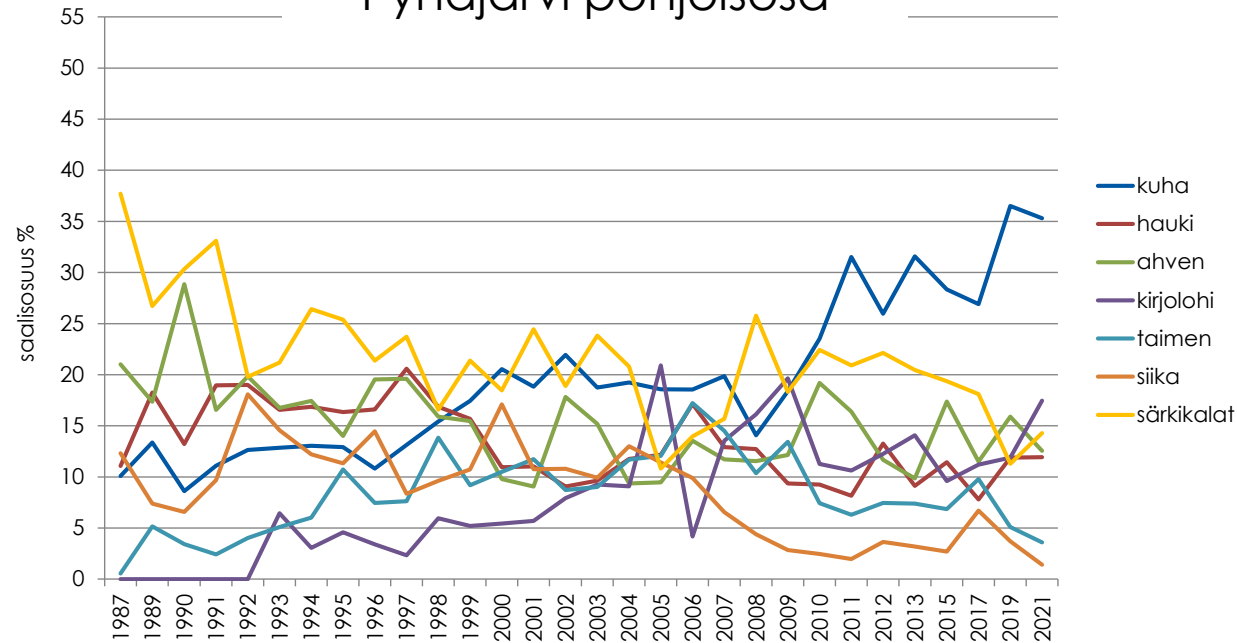
kuha 28 %  
**ahven 19 %**  
**hauki 24 %**  
siika <0,1 %  
kirjolohi 0,1 %  
**särkikalat 27 %**



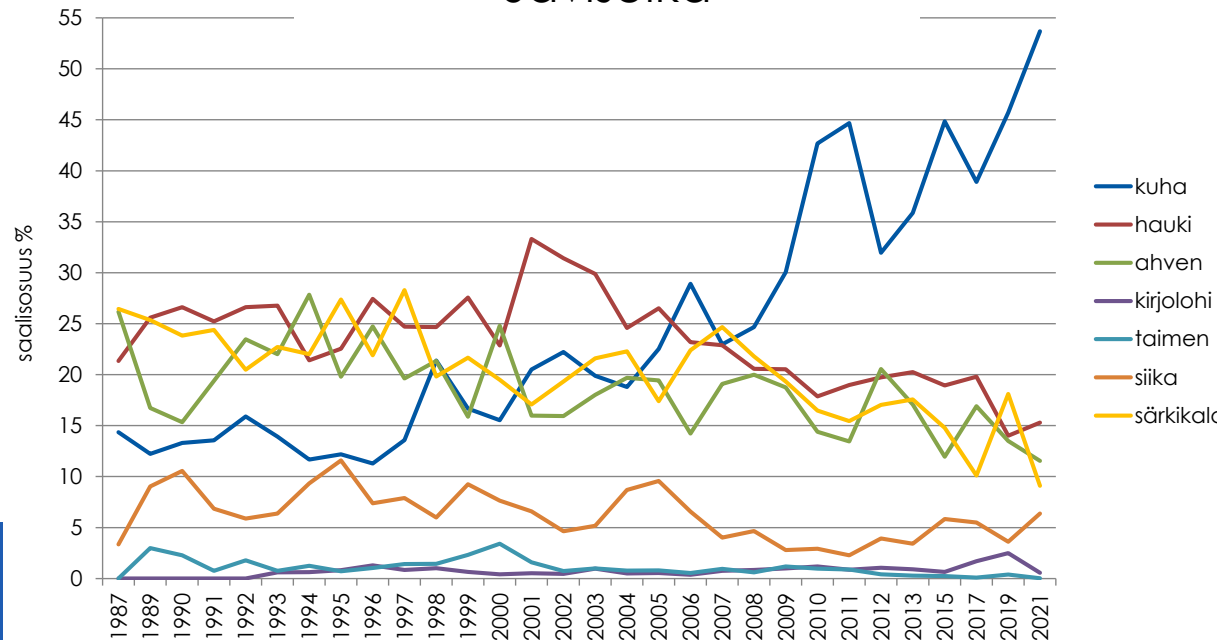
# Saalisosuudet tiedustelun perusteella

- Kuha jyrää
- Särkikalaosuus vähenee
- Kirjolohi pohjoisosan erikoisuus
- Siikasaaliin merkitys Pyhäjärven vapaa-ajan kalastuksessa lähes olematon

## Pyhäjärvi pohjoisosa



## Saviselkä



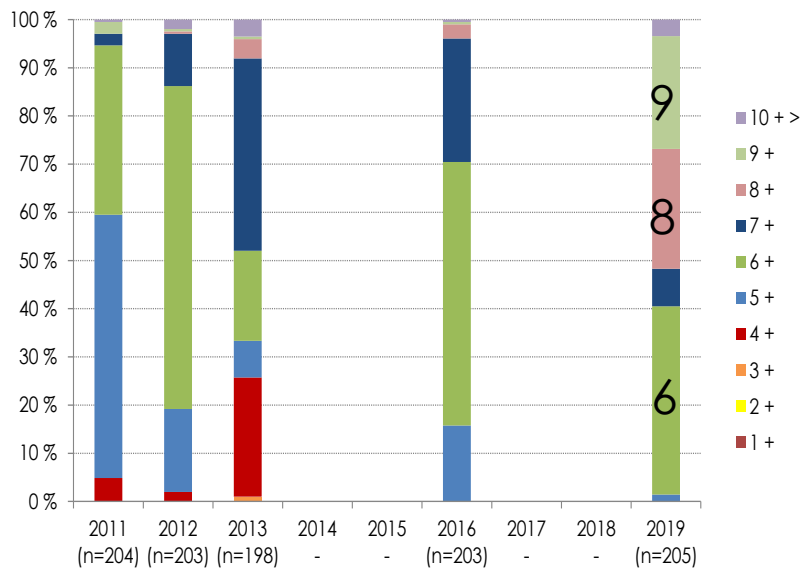
# Pyhäjärven tarkkailussa kuhan ja siian suomunäytteet enää 3 v. välein.

## Saviselän aineisto pahasti puutteellinen 2019

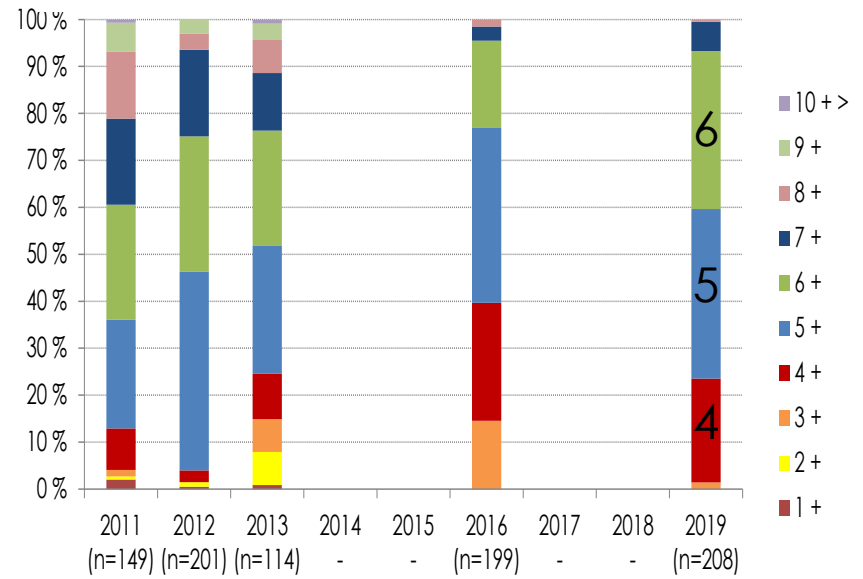


- Vuonna 2019 pohjoisosan kuha-aineistossa (keskipituus n. 46 cm) aiempaa enemmän 8-9 vuoden ikäisiä kühia → pyynnin kohteena edelleen huippuvuosiluokat 2010-2011
- Vuoden 2019 siiat pääsin 4-6 vuotta, keskipituus n. 33 cm

Kuha



Siika

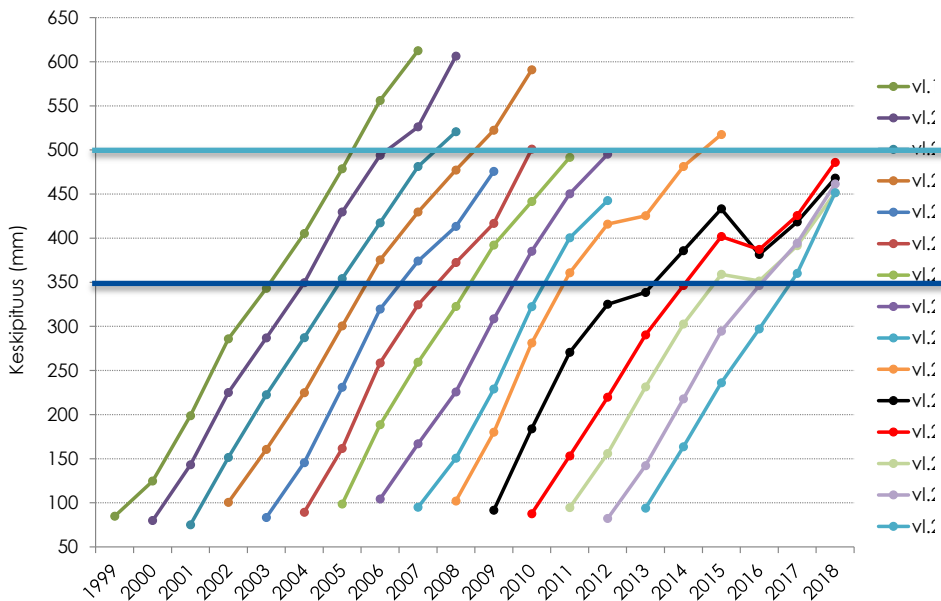


# Toki kuha kasvaa siikaa suuremmaksi → hidaskasvuiset korostuvat aineistossa

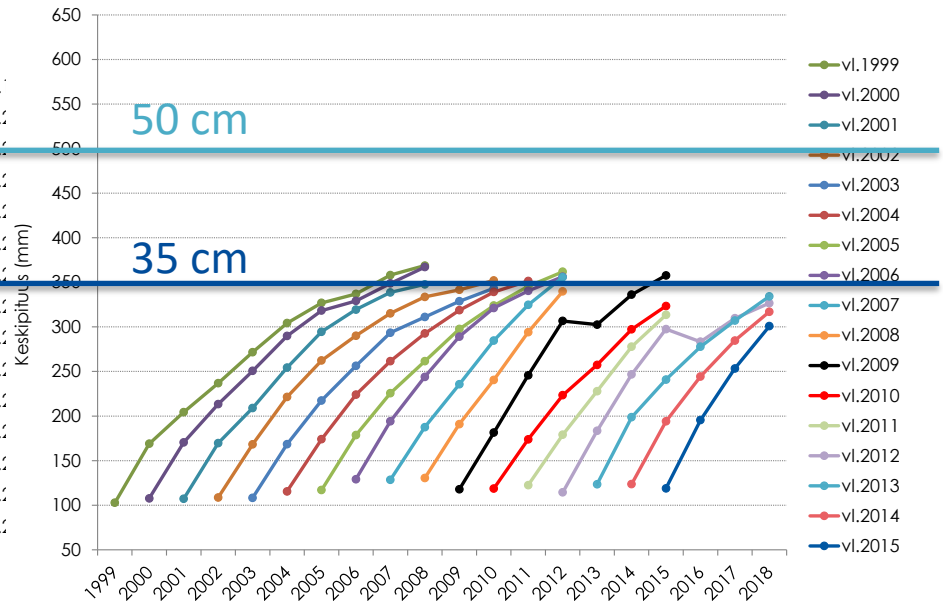


- Jo 50 cm kuhat suomaineistossa "harvinaisia", vaikka vapakalastuksen huipuille 80-100 cm kuhat "tavallisia"

### Kuha



### Siika

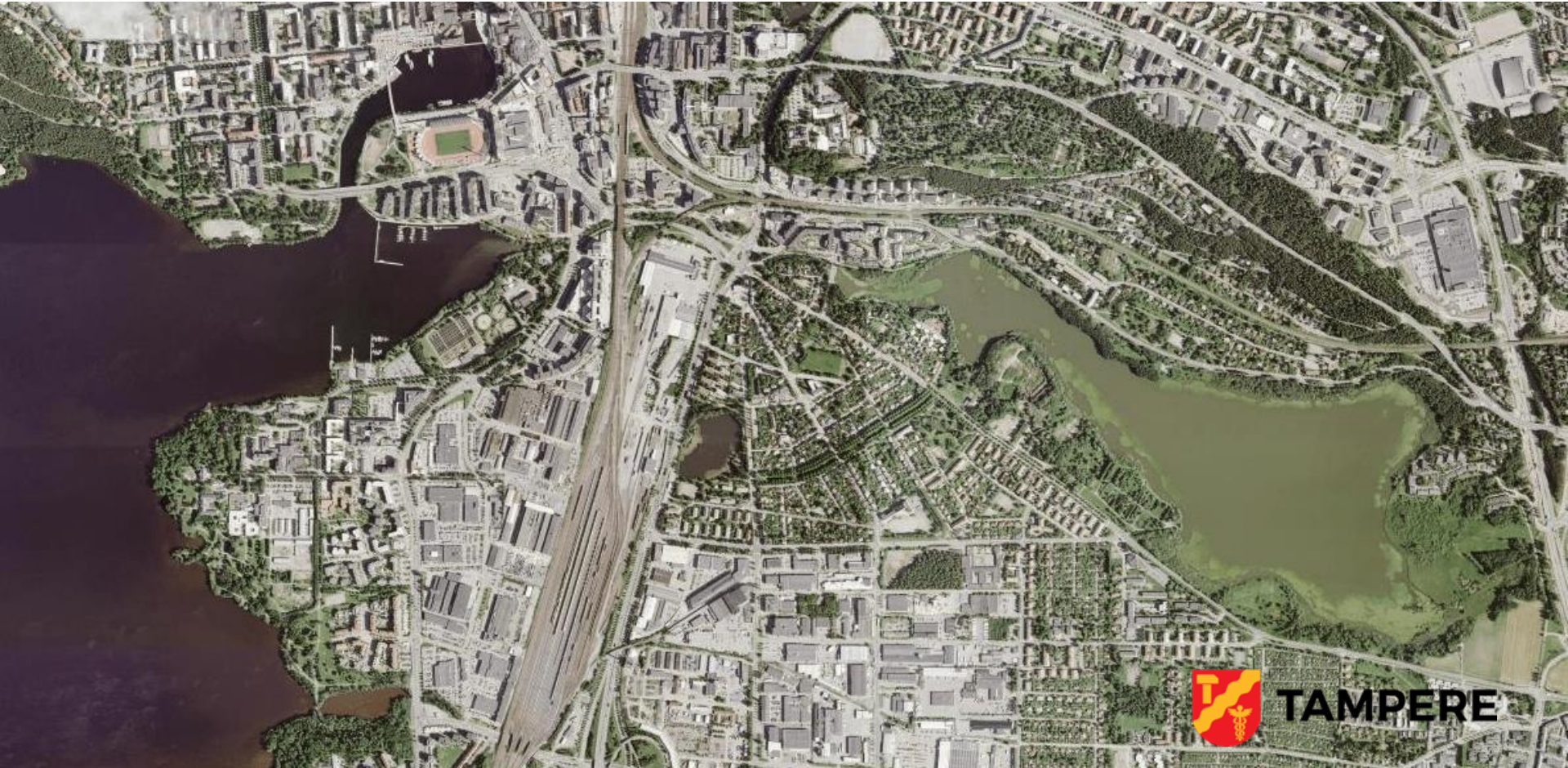


# Ravintotilanne vaikuttaa keskeisesti kalojen kasvunopeuteen



- **Kuore on monien järvien avainlaji (ahven, kuha..) mutta sen runsausvaihtelut erittäin suuria**
  - Kuoretta ei kalasteta, eikä saalistietoa ei saada
  - Nordic-verkkokoekalastus heikko menetelmä kuoreen runsauden arviointiin
  - Kanta-arvioita tehtävissä (trooli+kaikuluotaus)
- **Ravintokohteena tärkeät reliktiäyriäiset runsastumassa pohjoisosan syvänteissä?**
  - Jäännemassiainen (*Mysis*), okakatka, valkokatka
  - Tampereen kaupungin selvitys, julkaisematon

lidesjärvi on Pyhäjärven kalojen lisääntymispaikka.  
Kunnostushankkeen tavoitteena lidesjärven sisäisen  
kuormituksen vähentäminen ja linnuston tilan parantaminen.  
Vuosina 2020-2022 hoitokalastuksen poistosaalis 379 kg/ha



**TAMPERE**

# Vesi kirkastui ja sinilevät vähenivät, rihmamaiset *mougeotia*-viherlevät runsastuivat kesällä 2022



14.7.2019

## lidesjärvi peittyi vihreään levään, asiantuntijan mukaan vaaratonta: ”Sinilevä se ei ole”

Rihmamaiset levät ovat vaarattomia, joskin runsaina ne ovat epämiellyttäviä virkistyskäytön kannalta.



Jaa



Tallenna



Kommentoi



Tältä lidesjärvi näytti perjantaina 15. heinäkuuta. Pirkanmaan ely-keskuksen vesienhoidon asiantuntijan Kukka Kujalan mukaan levälautat lakastuvat ja hajoavat ajan myötä. KUVA: REIJO HIETANEN

28.6.2022

# Viinikanojan vesi kirkastunut huomattavasti lidesjärven länsipään umpeenkasvun myötä



Ei vielä taimenen lisääntymistä, mutta mm. ahvenille ja särkikalaille tärkeä vaellusreitti



Viinikanoja 14.9.2021



Keväen sähkökalastus 11.5.2021 © Salla Leppänen

ivän mannekiinimme on Kiiskilä sai lidesjärven antaina. Hoitokalastusta ampereen kaupungin vetämän essä on VIRTA-hankkeen tyt poikanen, joka päätyi rysään todella hieno, ja ensiaskel misesta välillä Vuohenoja- sen taimenkannan ajamapuroihin on nki ja Pirkkalan kalatalousalue vy.fi/maailman-

lidesjärven hoitokalastuksissa saatiin 2022 kolme taimenta



# Ympäristövastuuta yhdessä- Ole mukana työssämme



## **KVVY-Tampere**

Patamäenkatu 24  
PL 265  
33101 Tampere  
puh. 03 2461 111

## **KVVY-Botnialab**

Opistonkatu 7  
65100 Vaasa  
Puh. 06 312 0020

## **KVVY-Jyväskylä**

Appiukontie 14  
40530 Jyväskylä  
puh. 03 246 1267

## **KVVY-Porilab**

Tiedepuisto 4  
A-rakennus, 3. kerros  
28600 Pori  
puh. 03 2461 277

## **KVVY-Raumalab**

Lensunkatu 9  
26100 Rauma  
puh. 03 2461 276

## **KVVY-Tavastlab**

Visamäentie 33  
Visatalo  
13100 Hämeenlinna  
puh. 03 2461 233

## **KVVY-Sastalab**

Tampereentie 7 A,  
38200 Sastamala  
puh. 03 2461 275



Asiakaspalvelun ollessa suljettuna, päivystys puh. 03 246 1299.

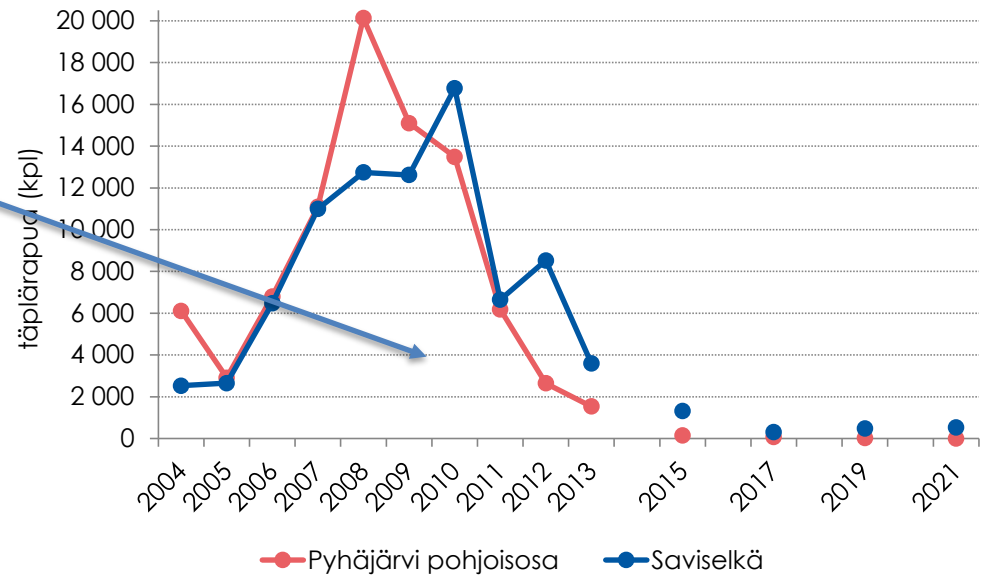


# Pohjoisosan rapusaalis on yhä alamaissa

Yksikkösaaliit\* vuonna 2021 (kpl/mertayö):

- Pyhäjärvi.pohj. 0,02 kpl
- Saviselkä 0,51 kpl
- Säijä-Sorva 1,00 kpl
- Kirkkoj-Tout. 0,80 kpl
- Rauttun-Makk. 1,07 kpl
- Kärjenniemi. 1,48 kpl
- Vanajanselkä 0,73 kpl

Mertapyynnin ilmoitettu täplärapusaalis



Mertapyynnin yksikkösaalis

